

# PROGRAMME

## DEVENIR ACCOMPAGNANT.E EN PARENTALITÉ RESPECTUEUSE

Formation distancielle

Date de mise à jour : 12/04/2024

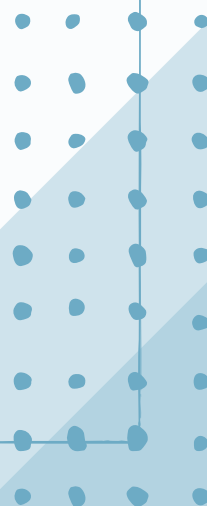


Déclaration d'activité enregistrée sous le numéro 32 60 03640 60  
auprès du préfet de région HAUTS-DE- FRANCE

*Cet enregistrement ne vaut pas agrément de l'Etat*

# Contenu

- 1 Votre programme en bref
- 2 Objectifs
- 3 Modalités
- 4 Programme détaillé
- 5 Fiche programme
- 6 Intervenants
- 7 Accessibilité 
- 8 Contact





# 1. VOTRE PROGRAMME EN BREF

## Durée

4 mois ou 6 mois



de 126 à 152 heures (selon parcours et rythme) dont :  
- 2 séances par mois de 2h soit 16h pour 4 mois ou 24h pour 6 mois en synchrone  
- 1 séance de mentorat de 2h tous les 15 jours pendant 4 mois soit 18h en synchrone (formule mentorat uniquement)  
- 110 heures d'asynchrone  
- dont 20 h de travail personnel

## Modalités



Lieu : 100% distanciel, visioconférence, plateforme e-learning  
Apports théoriques  
Mises en pratique - Quizzes  
Tutoriels  
Mise en situation professionnelle  
Séances en groupe (4 à 15 personnes)  
2 parcours : "autonomie" ou en "mentorat" avec séances supplémentaires personnalisées en binôme et 2 rythmes au choix (4 ou 6 mois)

## Objectif :



Créer ou développer une activité d'accompagnement à la parentalité.

Avec diplôme.

## Programme



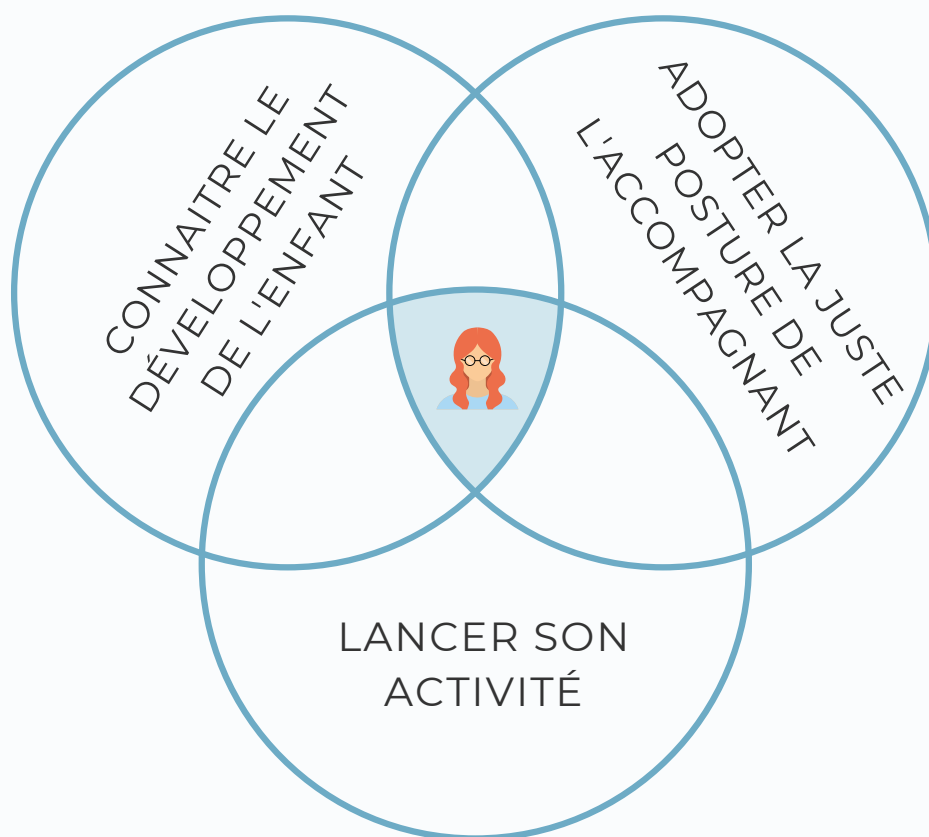
1. Introduction : les fondamentaux
2. Comprendre le développement de l'enfant grâce aux neurosciences
3. Adopter la juste posture d'accompagnant
4. Lancer son activité pas à pas

# 2.OBJECTIFS





# POUR DEVENIR ACCOMPAGNANT EN PARENTALITÉ RESPECTUEUSE



Il s'agit des 3 domaines de compétences pour devenir accompagnant.e en parentalité respectueuse.

Dans le programme DAPR vous apprenez les compétences clés dans chacun de ses domaines pour avoir de solides fondations afin de lancer votre activité.

Pour en savoir plus nous vous invitons à visionner la vidéo de présentation suivante :

<https://institutare.com/iare-tunnel-video/>

# QUELS SONT LES OBJECTIFS DE CETTE FORMATION ?

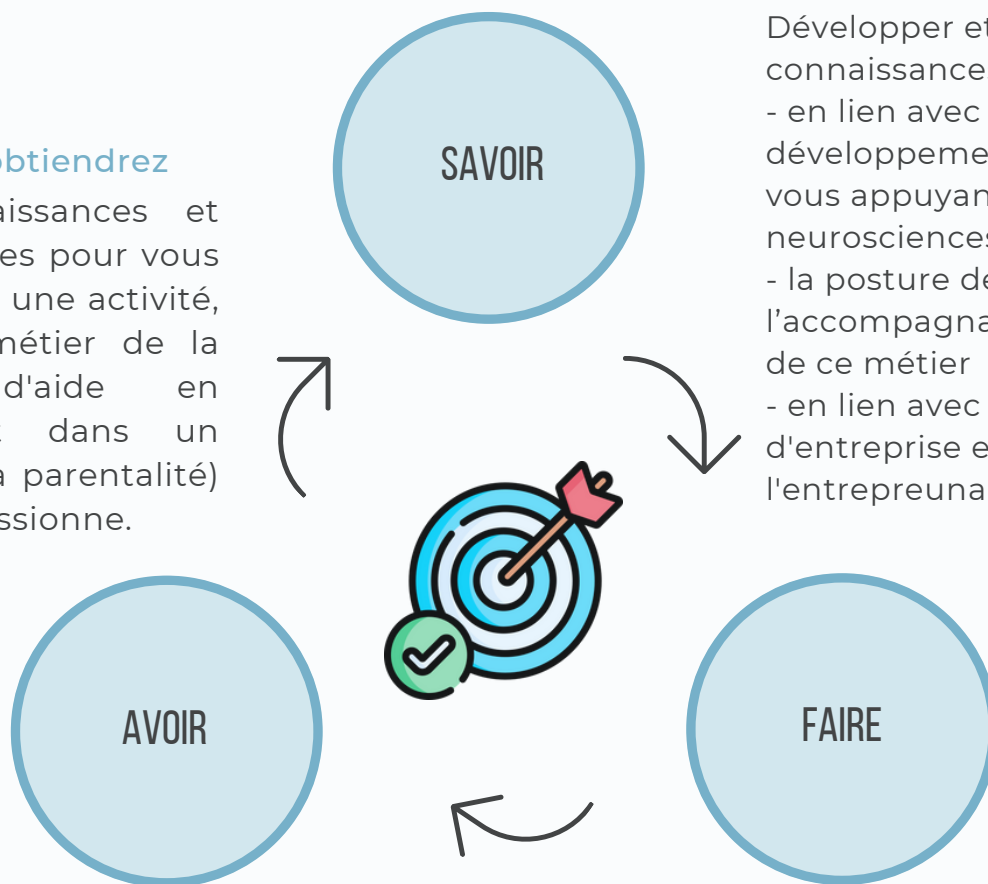
## Ce que vous allez acquérir comme connaissances :

Développer et acquérir des connaissances :

- en lien avec le développement de l'enfant en vous appuyant sur les neurosciences
- la posture de l'accompagnant et la pratique de ce métier
- en lien avec la création d'entreprise et l'entrepreneuriat

## Ce que vous obtiendrez

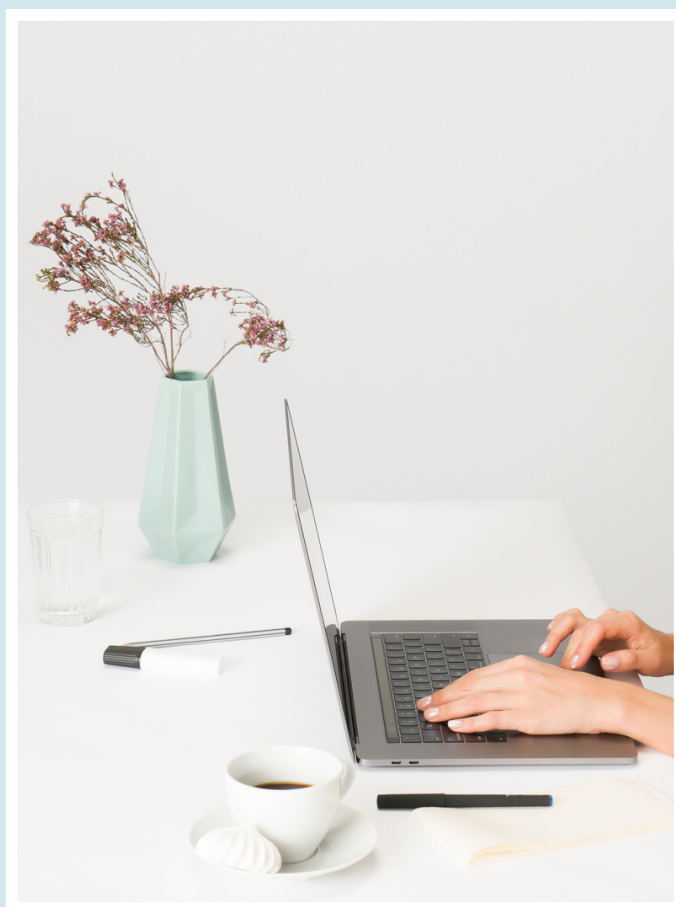
Des connaissances et des pratiques pour vous lancer dans une activité, créer un métier de la relation d'aide en contribuant dans un domaine (la parentalité) qui vous passionne.



## Ce que vous développerez comme compétences :

- Créer une offre de service dans l'accompagnement parental.
- Vendre ses services d'accompagnant après avoir identifié le type de clients à qui vous vous adressez (familles, leur typologie ou professionnels de l'enfance).
- Identifier les problématiques familiales/professionnelles existantes en lien avec les capacités des enfants et les attentes des adultes.
- Comprendre les besoins des personnes accompagnées (en faisant des anamnèses) et les aider à atteindre leurs objectifs de vie familiale/professionnelle (si les accompagnés sont des professionnels), apprendre à les réorienter pour des prises en charge si nécessaire.
- Mettre en place une pratique de la relation d'aide grâce à différents formats d'accompagnements (entretiens individuels, ateliers de groupe, cercles de parole, etc.) et en vous appuyant sur un champ théorique de la relation d'aide (Approche Centrée sur la Personne) tout en développant une déontologie et éthique professionnelle.
- Développer une démarche scientifique dans la recherche d'informations spécifique au métier de la parentalité
- Mettre en place les outils de gestion pour créer et développer votre activité
- Utiliser le digital pour créer et développer votre activité

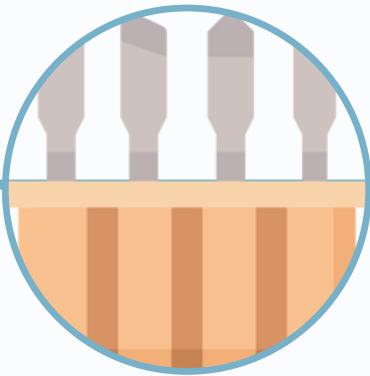
# 3. MODALITÉS



# VOUS ALLEZ REPARTIR AVEC :

## UNE BIBLIOTHÈQUE

Une bibliothèque de connaissances en lien avec le développement de l'enfant, la posture de l'accompagnant, l'entrepreneuriat.



## DES OUTILS

Vous allez avoir des outils actionnables c'est à dire que ce ne sont pas des outils théoriques mais des outils très concrets que vous allez pouvoir appliquer dans votre pratique, au quotidien.

## UN PLAN DE ROUTE

Vous allez avoir des plans de route étape par étape pour mettre en place les différents pans de votre activité. Ils vous permettent d'atteindre vos objectifs pour vous permettre de lancer votre activité dès la fin du programme.





# GROUPE DE TRAVAIL

## Le cerveau collectif



Nous avons créé un espace de travail où tout.e.s les participant.e.s de la formation sont réuni.e.s pour favoriser les échanges quotidiens entre pairs et avec votre mentor.

## Groupe Facebook



Créé pour les échanges qui auront lieu avec votre mentor et les participant.e.s de votre formation, le groupe sera ouvert dès le premier jour de la formation. Si vous n'avez pas de compte FB, nous vous invitons à en créer un pour l'occasion.

## En pratique...



Les échanges sur le groupe de travail se feront par écrit sur le groupe FB. Cela permet de prendre du recul pour formuler les questions et les réponses.

## L'agenda



Le groupe est accessible tous les jours 7/7j . Votre mentor y fera une visioconférence de bienvenue au démarrage. Les autres rencontres (Q/R et mentorats) seront programmées ensemble selon les disponibilités du groupe et seront proposées sur des jours et horaires ouvrables.





## RENCONTRES VISIO

### SESSIONS Q/R



Soumettez vos questions en direct, en lien avec les modules en cours ou passés.

Ou posez-les au préalable sur l'espace de travail. Objectif : échanger en direct, lever vos blocages et interrogations, vous permettre d'avancer dans le programme.

### SESSIONS MENTORAT Formule mentorat uniquement



Recevez des retours personnalisés sur votre travail, approfondissez en séance avec votre mentor pour travailler sur vos points d'amélioration. Les séances de mentorat sont organisées en petit sous-groupe : 2 à 3 personnes/séance.

### NOTES



Prenez de quoi noter sur votre support "en bref" pour compléter les informations au besoin. Vos séances sont mises à disposition en rediffusion sur votre espace e-learning.

### VISIO



Vous pouvez à tout moment désactiver la caméra si vous avez besoin de vous absenter un moment, pas besoin de quitter la réunion.



# PLATEFORME DE E-LEARNING



Vidéos



Audios



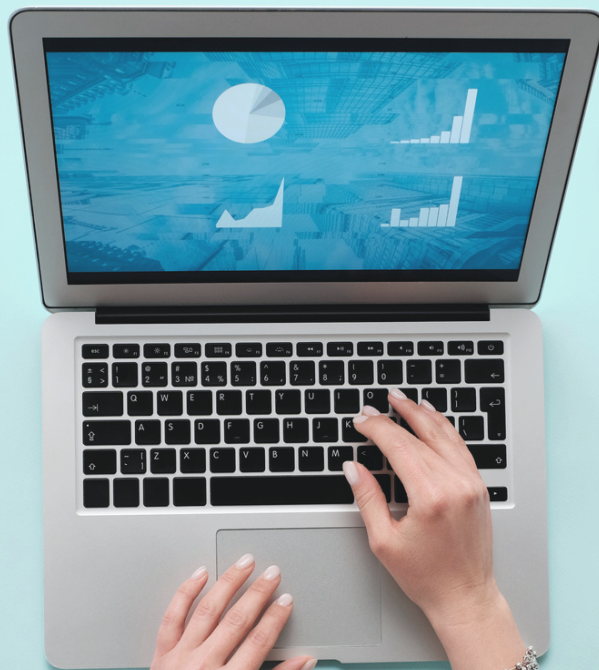
Pdf



Exercices pratiques,  
tutoriels et  
évaluations



REPLAYS



## LES ACCES

Les accès sont uniques et individuels et envoyés après la création de votre dossier, ils vous permettent d'utiliser la plateforme 7j7, 24h24 pour prendre connaissance du contenu, et avancer dans le travail personnel qui vous est demandé pendant le programme.

Les cours sont débloqués chaque semaine selon un planning qui vous sera délivré lors de votre inscription.

Après la formation : vous pouvez conserver vos accès "à vie"\* après avoir validé votre parcours (fait les évaluations et remplis les questionnaires de satisfaction).

# SUIVI ET EVALUATIONS

Pendant votre formation vous serez évalué.e pour mesurer votre progression, vos acquis et l'atteinte des objectifs du programme.

Les méthodes que nous utilisons sont les suivantes :

- **quiz** (à réaliser à la fin des modules hebdomadaires),
- **mises en pratiques soumises à validation** (dans les 15 jours au plus tard du déblocage des modules hebdomadaires),
- **mise en situation soumise à validation** (au plus tard la dernière semaine de formation)
- **oral de diplôme sous forme d'entretien**

Votre travail se déroule :

- sur la plateforme de e-learning pour prendre connaissance des "cours" en ligne, répondre aux quizzes, prendre connaissance des instructions pour les mises en pratique, utilisez les supports pédagogiques et consulter la bibliographie (*travail asynchrone*)
- sur le groupe de travail : où vous posez vos questions au quotidien et échanger avec votre mentor et vos pairs (*travail asynchrone*)
- lors des rencontres visio-conférence : où vous posez vos questions au quotidien et échanger avec votre mentor et vos pairs, et où vous faites la mise en situation professionnelle (*travail synchrone*)

Le niveau de suivi et de retour dépend de la formule que vous choisissez :

- **en autonomie** : vous prenez connaissance de vos contenus, réalisez les évaluations, posez vos questions tout au long de la formation,
- **en mentorat** : vous prenez connaissance de vos contenus, réalisez vos évaluations avec un retour personnalisé et un approfondissement en séance de "mentorat" pour vous faire travailler personnellement sur vos points d'amélioration, posez vos questions tout au long de la formation.

Pour vous aider à choisir la formule adaptée à vos besoins écrivez nous sur [support@institutare.fr](mailto:support@institutare.fr)

# CERTIFICATION : LE DIPLÔME D'ÉCOLE

Le métier d'Accompagnant en Parentalité n'est pas encore un métier reconnu et pour lequel il n'existe pas à ce jour de titre référencé au RNCP (Répertoire National des Certifications Professionnelles).

L'IARE s'est engagé depuis sa création dans une démarche de reconnaissance de ce métier. La mise en place d'un parcours diplômant contribue à la validation des compétences des professionnel.le.s et futur.e.s professionnel.le.s dans ce domaine.

Pour prétendre au diplôme visé par le programme DAPR soit le Diplôme d'Accompagnant.e en Parentalité Respectueuse :

- vous devez avoir suivi les modules de formation sur la plateforme e-learning
- vous devez avoir validé toutes vos évaluations (quiz, mises en pratique, mise en situation professionnelle et oral de diplôme sous forme d'entretien).

Le diplôme d'établissement valide vos compétences telles que définies dans les objectifs du présent programme.

Nous organisons 4 commissions d'attribution par an : février, mai, septembre, décembre.



# 4. PROGRAMME DÉTAILLÉ





# PILIER 1: DÉVELOPPEMENT DE L'ENFANT

**Objectif :** connaître les capacités des enfants de leur naissance à l'adolescence en vous appuyant sur les neurosciences pour permettre aux adultes d'avoir des attentes réalistes et respecter les enfants au quotidien.

**Evaluation de ce pilier :** QUIZs et mise en situation professionnelle



# DÉVELOPPEMENT DE L'ENFANT

1	PÉRINATALITÉ ET 4ÈME TRIMESTRE	
<ul style="list-style-type: none"><li>• Grossesse (développement foetal, enjeux pré-conceptuels)</li><li>• Naissance (besoins de la mère et de l'enfant, accouchement)</li><li>• Postnatal (allaitement, ré pondance)</li></ul>		
2	ACQUISITIONS AU QUOTIDIEN	
<ul style="list-style-type: none"><li>• Alimentation</li><li>• Apprentissages</li><li>• Autonomie</li><li>• Continence</li><li>• Vie en collectivité</li><li>• Fratrie</li><li>• Ecrans</li><li>• Sommeil</li></ul>		
3	EMOTIONS BESOINS ET COMMUNICATION	
<ul style="list-style-type: none"><li>• Différence des besoins et des émotions des enfants vs adultes</li><li>• Notre accompagnement, avant, pendant et après</li><li>• Neurodiversité</li><li>• Adolescence</li></ul>		





## PILIER 2: POSTURE DE L'ACCOMPAGNANT

Objectif : mettre en place une pratique professionnelle cadrée et rigoureuse pour accompagner les parents en s'appuyant sur les formats d'accompagnement, un champ théorique et des outils métiers.

Evaluation de ce pilier : QUIZs, mises en pratiques et mise en situation professionnelle

# POSTURE DE L'ACCOMPAGNANT

1	LE MÉTIER D'ACCOMPAGNANT EN PARENTALITÉ RESPECTUEUSE	
	<ul style="list-style-type: none"><li>• les différentes formes d'accompagnement</li><li>• la relation d'aide</li><li>• le cadre légal</li></ul>	
2	LA PRATIQUE DE L'ACCOMPAGNANT	
	<ul style="list-style-type: none"><li>• présentiel vs distanciel</li><li>• entretiens individuels</li><li>• séances de groupe</li><li>• conférences</li><li>• formations</li><li>• supervision et intervision</li><li>• réseau professionnel</li></ul>	
3	LES OUTILS DE L'ACCOMPAGNANT	
	<ul style="list-style-type: none"><li>• trouver ses outils</li><li>• posture de l'accompagnant</li><li>• la communication</li><li>• passer le relai</li></ul>	

# POSTURE DE L'ACCOMPAGNANT

4	L'AIDE AU CHANGEMENT	 A photograph showing the word "CHANGE" spelled out using yellow letter blocks on a light-colored surface. The background is blurred, showing what appears to be a person's legs and feet.
	<ul style="list-style-type: none"><li>• comprendre le fonctionnement cérébral</li><li>• définir les besoins des accompagnés</li><li>• ce qui empêche le changement</li><li>• les émotions</li><li>• protocole RE-SET</li></ul>	
5	SCIENCES ET MÉDIAS POUR LA RELATION D'AIDE	 A graphic illustration of an atom with a central nucleus and three elliptical orbits. The word "SCIENCE" is written in a bold, white, sans-serif font across the center of the atom. The background is a dark teal color with a fine grid pattern.
	<ul style="list-style-type: none"><li>• fabrication des connaissances</li><li>• les méthodes scientifiques actuelles</li><li>• les publications scientifiques</li><li>• sciences et médias pour les accompagnants en parentalité</li></ul>	



## PILIER 3: CRÉER ET DÉVELOPPER SON ACTIVITÉ

**Objectif :** suivre un plan de route étape par étape pour lancer son activité d'accompagnant, développer son offre de service, communiquer, vendre, se structurer, utiliser les outils du digital et pérenniser son activité.

Evaluations de ce pilier : QUIZ et mises en pratiques



# CRÉER ET DÉVELOPPER SON ACTIVITÉ

1

## LES ACCOMPAGNÉS ET LEURS BESOINS

- identifier les accompagnés
- identifier leurs besoins



2

## OFFRIR SON AIDE

- communiquer
- les différents canaux
- le branding
- faire son offre
- définir les conditions de son offre (modalités et tarifs)
- les modèles économiques



3

## SE STRUCTURER ET PERENNISER SON ENTREPRISE

- choix de statuts juridiques
- gestion de la trésorerie
- gestion du temps



# CRÉER ET DÉVELOPPER SON ACTIVITÉ

4

## UTILISER LE DIGITAL

- créer son site - tutoriel
- utiliser le SEO
- les stratégies de blog
- créer des tunnels de vente
- créer sa première offre
- créer une conférence en ligne
- copywriting
- utiliser la publicité Facebook -  
tutoriel





# NOTE IMPORTANTE PROGRAMME

La présentation du programme par pilier n'est pas le déroulé pédagogique. Le planning détaillé du déroulé pédagogique est proposé à part dans le planning détaillé par module.

Nous avons construit l'ordre des modules selon une logique pédagogique vous permettant d'aborder l'ensemble du programme de façon efficace et dans le but d'atteindre les objectifs fixés et l'acquisition des compétences du métier.

Ce déroulé n'est pas présenté par pilier mais par modules de pilier imbriqués pour permettre de déroulé les 3 piliers en parallèle (Développement de l'enfant, Lancer son activité, Posture de l'Accompagnant) comme le met en avant le planning de formation.

Parce que votre métier d'accompagnante exige que vous maîtrisiez l'ensemble de ces compétences et que vous les déployez en même temps dans votre activité, nous avons optimisé le déroulé pédagogique pour répondre à cette nécessité.

En effet, vous devez : à la fois répondre aux besoins des familles en mobilisant des connaissances sur le développement de l'enfant tout en adoptant une posture professionnelle adéquate et en gérant/maîtrisant votre activité sur le plan entrepreneurial.

Pour vous aider dans la compréhension du métier d'accompagnant.e en parentalité, et si vous ne l'avez pas déjà fait, nous vous invitons à visionner la vidéo de présentation suivante :  
<https://institutare.com/iare-tunnel-video/>

Notre projet de certification professionnelle via le diplôme d'établissement répond ainsi à l'exigence de France Compétence : "fondé sur une démarche d'ingénierie de développement des compétences (et non sur une logique d'ingénierie de formation ou de contenus pédagogiques)" (cf Note sur les référentiels d'activités, de compétences et d'évaluation. de juin 2019).

# PLANNING

Programme de mentorat DAPR parcours 4 mois et 6 mois



Module(s) avec  
quiz évalué



Module(s) avec mise  
en pratique ou mise  
en situation  
professionnelle  
évalués



Tutoriel non évalué

fait

en cours

	SEM 1	SEM 2	SEM 3	SEM 4
MOIS 1	<p><b>DEMARRAGE</b> </p> <p>Modules : <b>Introduction</b> - présentation et fondamentaux</p> <p><b>RÉUNION D'ACCUEIL</b></p>	<p>Modules </p> <p><b>LA : M0 et M1</b> Accompagnés et Besoins</p>	<p>Modules </p> <p><b>PA : M1</b> Métier de l'accompagnant <b>M2</b> Pratique de l'accompagnant</p> <p><b>SEANCES MENTORAT</b> </p>	<p>Modules </p> <p><b>PA : M3</b> Outils de l'accompagnant <b>LA : M2</b> Communiquer et convertir</p> <p><b>SESSION DIRECT Q/R</b> </p>
MOIS 2	<p> Modules </p> <p><b>PA : M4</b> Aide au changement 1/2</p> <p><b>SEANCES MENTORAT</b></p>	<p>Modules</p> <p><b>LA : M3</b> Se structurer</p>	<p>Modules</p> <p><b>LA-ligne : M1 à 4</b> Web et Seo</p> <p><b>SEANCES MENTORAT</b> </p>	<p>Modules </p> <p><b>PA : M4</b> Aide au changement 2/2</p>
MOIS 3	<p>Modules </p> <p><b>PA :</b> <b>M5</b> Sciences et Médias 1/4</p> <p><b>SEANCES MENTORAT</b> <b>SESSION DIRECT Q/R</b></p>	<p> Modules </p> <p><b>LA :</b> <b>M4</b> Pérenniser son entreprise</p>	<p>Modules </p> <p><b>DE :</b> périnatalité et 4eme trimestre</p> <p><b>SEANCES MENTORAT</b></p>	<p>Modules </p> <p><b>PA :</b> <b>M5</b> Sciences et Médias 2/4</p>
MOIS 4	<p>Modules</p> <p><b>LA-ligne :</b> tunnel de vente et créer sa première offre</p> <p><b>SEANCES MENTORAT</b> <b>SESSION DIRECT Q/R</b></p>	<p>Modules</p> <p><b>LA-ligne :</b> créer une conférence en ligne, copywriting et utiliser la publicité FB </p> <p><b>SEANCES MENTORAT</b></p>	<p>Modules</p> <p><b>DE :</b> acquisitions au quotidien</p> <p><b>SEANCES MENTORAT</b></p>	<p> Modules </p> <p><b>DE :</b> émotions, besoins, communication neurodivergeance adolescence</p>
MOIS 5 MOIS 6	<p> Modules </p> <p><b>PA :</b> <b>M5</b> Sciences et Médias 3/4 et 4/4</p> <p><b>SEANCES MENTORAT</b> <b>SESSION DIRECT Q/R</b></p>	<p> Mise en situation professionnelle pour le parcours en 4 mois</p>	<p><b>M5 S1 à S4</b></p> <p><u>Extension de préparation</u> pour le parcours en 6 mois</p> <p><b>SESSION DIRECT Q/R</b></p>	<p> <b>M6 S1 à S4</b></p> <p>Mise en situation professionnelle pour le parcours en 6 mois</p> <p><b>SESSION DIRECT Q/R</b></p>

## Légende :

DE : développement de l'enfant, PA : posture de l'accompagnant, LA : lancer son activité, Mx numéro de module dans le pilier  
SEANCES MENTORAT : uniquement pour la formule avec tutorat/mentorat, ne concerne pas la formule en autonomie

# 4 MOIS OU 6 MOIS ?

La durée de votre parcours a été définie lors de votre entretien préalable ou à l'issue. Mais cette durée est modifiable en cours de parcours.

En effet, en ayant choisit le parcours en 4 mois il arrive que vous vous rendiez compte pendant, ou même à la fin de votre parcours que le temps est trop juste dans le cadre de votre organisation personnelle pour passer votre diplôme, dans ce cas il suffit simplement de nous envoyer un e-mail à [support@institutare.fr](mailto:support@institutare.fr) et nous adapterons votre parcours.

Nous préparons alors un avenant, sans surcoût, pour ajouter une préparation de 2 mois supplémentaires au parcours à 4 mois.

Attention : dans le cadre d'une prise en charge, cette modification n'est pas toujours possible. Nous étudierons ensemble votre situation particulière.

# 5.FICHE PROGRAMME 1/2

## GÉNÉRAL

Réf. : DAPR

Date de m.a.j : 12/04/2024

Nom : **Devenir Accompagnant.e en Parentalité Respectueuse**

Date de démarrage : 29/04/2024

Format : Groupe

## DURÉE

**Nb heures total** : de 126 à 152 réparties sur 4 ou 6 mois

Nb heures synchrone : 16h, 24h, 32h ou 42h selon la formule choisie

Nb heures asynchrone : 110 heures

dont temps de travail personnel pour la mise en pratique : 20h

## MODALITE D'ACCÈS

**Sur entretien d'admission** : après entretien visio avec un membre de notre équipe pour évaluer vos besoins, l'adéquation de la formation à votre projet et identifier la formule adaptée. Questionnaire préalable : [accessible ici](#)

## LIEU

**En ligne** : 100% en distanciel

via visioconférence (outil Zoom) et e-learning (outil Teachable)

**Conditions techniques** : connexion internet, pc, caméra, micro, client Zoom, compte Facebook

## MÉTHODES

Apports théoriques sur une plateforme e-learning "cours en ligne" avec supports pédagogiques et bibliographie.

Tutoriels et mises en pratique.

Mises en situation professionnelle.

# 5.FICHE PROGRAMME 2/2

## PUBLIC VISÉ

**Nombre de stagiaires : 4 à 15**

Personnes en reconversion professionnelle : en activité ou recherche d'emploi.

Accompagnant.e.s parentalité déjà lancé.e.s qui veulent améliorer leur pratique ou développer leur activité.

Non adapté aux salariés qui veulent améliorer leur pratique au sein de leur structure.

**Prérequis : Avoir passé l'entretien d'admission**

**Délai d'accès : min 7 jours**

## MODALITÉ D'ÉVALUATION

Test de positionnement en amont, QUIZs,

mises en pratiques évaluées, mise en situations évaluées, oral.

Fiche d'évaluation qualitative par modules et générale à chaud.

Evaluation à froid après la formation. Diplôme d'école de l'IARE.

## INDICATEURS DE RÉSULTATS

Depuis 2020 : Nombre de participant.e.s 75

dont interruption avec report pour cause personnelle/santé : 3

Note de satisfaction : 3,7/4\* % recommandant la formation : 95%\*

Taux de réussite au diplôme : 89%\*\*

## TARIFS

A partir de 3950 euros net de tva/ personne (financement fonds personnels)

Possibilité de prise en charge jusqu'à 100% : Région, France Travail, OPCO, Ministère des armées, autres institutions à étudier

\* sur le nombre de répondant aux questionnaires

\*\* sur le nombre de candidats admissible

# 6. INTERVENANTS

## POUR CE PROGRAMME



### MAJA MIJAILOVIC

Accompagnante parentalité et éducation depuis 10 ans, formée en neurosciences à l'Académie pour la Recherche et la Connaissance en Hypnose Ericksonienne (ARCHE), ainsi que sur le développement de l'enfant à l'Institut du Développement de l'Enfant et de la Famille (IDEF), maman de deux enfants, Maja sert les familles et les professionnels dans un Accompagnement Respectueux des Enfants® dans toutes les sphères de la vie, et ce dès la grossesse jusqu'à l'adolescence. Fondatrice de l'IARE, Maja a créé trois entreprises et mis en place des pratiques écologiques dans son activité pour garder un équilibre entre son travail et sa vie de famille. Elle est votre mentor référent sur ce programme.



### JEAN-FRANCOIS FONTANA

Jean-François est business coach, mentor, il aide les indépendants et entrepreneurs à optimiser la rentabilité de leur entreprise en adéquation avec leurs objectifs de vie professionnelle et personnelle. Il intervient sur les modules de choix de statuts et gestion financière.



# NOS INTERVENANTS



## CLOÉ BAUMANN

Cloé est experte en site web et référencement SEO. Formée à la relation d'aide à l'IARE, elle vous propose donc une pratique du digital qui intègre complètement l'éthique du praticien. Elle intervient sur les modules "Les stratégies et outils du web", "La création de site web", "Les stratégies de Blog".



## MARY MORGANE FONTAINE

Mary Morgane est coach, elle accompagne les familles dans leur parentalité mais aussi dans leur liberté financière en lançant une activité entrepreneuriale. Formée à l'IARE, elle intègre également dans ses interventions la pratique éthique de la relation d'aide. Elle intervient sur les modules "Créer sa première offre", "Créer une conférence en ligne", "Mettre en place un tunnel de vente", "Composer avec le copywriting", "Utiliser la publicité Facebook".



## DALIBORKA MILOVANOVIC

Daliborka est doula spécialisée dans l'accueil de la naissance et périnatalité et fondatrice de la maison d'édition le Hêtre Myriadis. Elle intervient sur les modules Développement de l'enfant.

# 7.ACCESSIBILITÉ

A l'IARE nous avons à coeur de proposer une offre de formation inclusive et qui tienne compte des capacités de nos apprenants.

Aussi, nous mettons tout en oeuvre pour répondre à vos besoins spécifiques d'accessibilité.

Une formation en distanciel permet une plus grande inclusion : réduit les risques de fatiguabilité liée à certaines conditions, vous permettant d'aménager des pauses selon vos besoins et prendre connaissance du contenu selon les moments où vous avez le plus de ressources, tout le déroulé se fait à votre rythme grâce à la plateforme de e-learning.

Que vous ayez une reconnaissance MDPH ou non, vous pouvez nous formuler votre demande d'aménagement lors de votre entretien et à tout moment, et nous vous proposerons des **adaptations/compensations** correspondant à **vos besoins** personnels.

Il peut s'agir d'une aide technique ou d'une aide humaine.

Nos contenus sont déjà pensés et construits pour permettre de compenser les déficiences visuelles et auditives (vidéos avec script). Les rendez-vous en visioconférence peuvent être retranscrits selon les besoins ou un.e intervenant.e traducteur LSF peut être sollicité.e pour la traduction en simultané.

N'hésitez pas à nous adresser votre demande sur [support@institutare.fr](mailto:support@institutare.fr).

# 8. NOUS CONTACTER

## PAR MAIL

[SUPPORT@INSTITUTARE.FR](mailto:SUPPORT@INSTITUTARE.FR)

Pour toute question relative au choix de parcours ou à votre dossier d'inscription.

